

Note sulla dinamica demografica 2018 (prima parte)

Popolazione

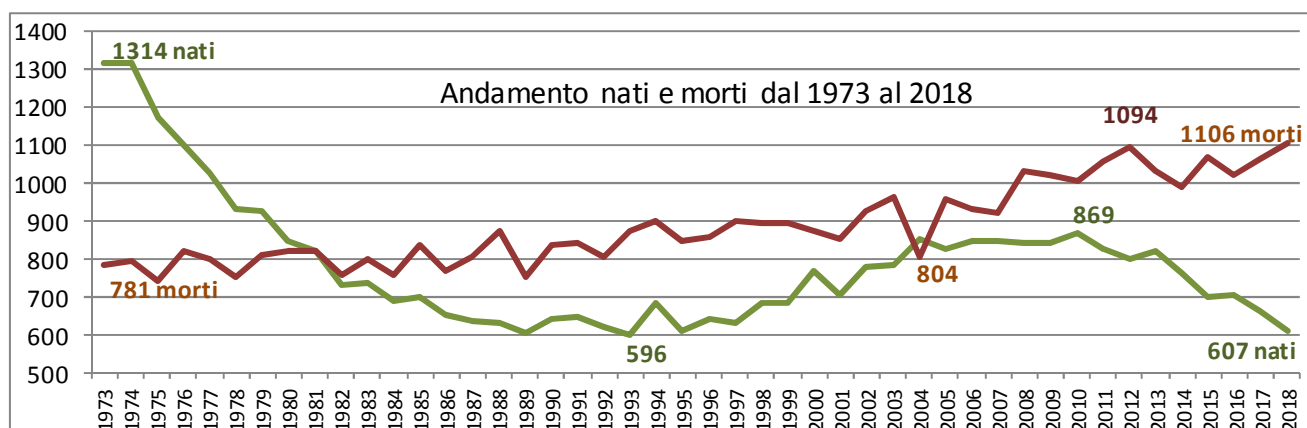
Nel 2018 si confermano e rafforzano i segnali di ripresa nella popolazione cesenate. Ormai da tanto tempo siamo abituati, come nel resto del paese, ad un saldo naturale negativo: nell'anno appena concluso i deceduti superano i nati di ben 499 unità. Il saldo migratorio è ampiamente positivo (+949) e la popolazione cesenate sale, ancor più dell'anno precedente, di 450 unità.

Al 31 dicembre 2018 la popolazione residente a Cesena, compresi gli stranieri iscritti in anagrafe, conta 97.210 abitanti. La componente femminile con 50.248 - +189 rispetto al 2017 - cittadine rappresenta il 51,69% del totale. Aumento più accentuato nella componente maschile che con un + 261 registra a fine anno la presenza di 46.962 cittadini cesenati.

Natalità e mortalità

Il dato sulla natalità si chiude con un nuovo record negativo di nascite a Cesena, in linea con l'andamento che si registra anche a livello nazionale. Sulla base dei dati diffusi dall'Istat relativi al 2017, i demografi hanno certificato un ennesimo minimo storico a livello nazionale con appena 458mila parti nel 2017, con un calo di 15mila nascite rispetto al 2016.

Rispetto all'anno precedente il numero dei nati a Cesena subisce una flessione dell'8,16%, 607 in totale (erano 704 nel 2016 e 661 nel 2017) di cui 111 stranieri (18,28% dei nati). Ci stiamo avvicinando rapidamente al minimo storico delle nascite che si registrò nei primi anni '90 del secolo scorso, quando i nati erano scesi sotto la soglia delle 600 unità annuali. La ripresa del numero dei nati negli anni successivi si ebbe per il contributo dei nati stranieri, con l'indice di fecondità delle donne straniere più che doppio rispetto a quelle italiane.



Approfondiamo con la tavola che segue quale sia la cittadinanza di questi piccoli cesenati

Nati per sesso e cittadinanza, nel 2018

Cittadinanza	maschi	femmine	totale
ITALIA	263	233	496
MAROCCO	9	8	17
ROMANIA	13	2	15
ALBANIA	9	5	14
NIGERIA	6	6	12
BANGLADESH	2	9	11
UCRAINA	2	5	7
TUNISIA	1	5	6
BULGARIA	4	1	5
CINA POPOLARE	3	1	4
ALGERIA	3		3
SENEGAL	1	2	3
CAMERUN	2		2
ARMENIA	1		1
BENIN	1		1
BURKINA FASO		1	1
COSTA D'AVORIO		1	1
CUBA		1	1
GERMANIA		1	1
INDIA		1	1
LIBANO	1		1
MACEDONIA	1		1
PAKISTAN		1	1
SOMALIA	1		1
TURCHIA	1		1
totale stranieri	61	50	111
totale generale	324	283	607

Rispetto al 2017, si registra un aumento dei decessi che passano da 1.060 a 1.106. Anche l'andamento del numero dei decessi a Cesena è in linea con la tendenza nazionale. Il minor numero di nati e l'aumento dei decessi determina una maggior incidenza in negativo del saldo naturale che segna -499 unità (-399 lo scorso anno). La serie negativa del saldo naturale, iniziata nel 1981 con un timido -1 e senza arresto negli anni successivi, è aumentata di anno in anno e tocca nel 2018 il suo massimo risultato negativo.

Movimento naturale, per mese, nel 2018

ANNO 2018	NATI									MORTI									SALDO NATURALE		
	NEL COMUNE		IN ALTRO COMUNE		ALL' ESTERO		IN TOTALE			NEL COMUNE		IN ALTRO COMUNE		ALL' ESTERO		IN TOTALE			DIFFERENZA NATI - MORTI		
	M	F	M	F	M	F	M	F	TOT.	M	F	M	F	M	F	M	F	TOT.	M	F	TOT.
<i>gennaio</i>	35	28	3	3		1	38	32	70	49	47	11	10			60	57	117	-22	-25	-47
<i>febbraio</i>	25	19	1	1		1	26	21	47	29	50	6	5			35	55	90	-9	-34	-43
<i>marzo</i>	16	32	2	1	1		19	33	52	43	55	6	13			49	68	117	-30	-35	-65
<i>aprile</i>	26	17	1				27	17	44	19	44	9	4			28	48	76	-1	-31	-32
<i>maggio</i>	22	19					22	19	41	43	37	9	6			52	43	95	-30	-24	-54
<i>giugno</i>	24	23	1	2			25	25	50	32	34	3	4			35	38	73	-10	-13	-23
<i>luglio</i>	25	20	1			1	26	21	47	19	34	10	5			29	39	68	-3	-18	-21
<i>agosto</i>	36	24	1	3			37	27	64	46	39	7	5			53	44	97	-16	-17	-33
<i>settembre</i>	27	23	1	2			28	25	53	30	33	8	4			38	37	75	-10	-12	-22
<i>ottobre</i>	30	23	1				31	23	54	30	49	3	18			33	67	100	-2	-44	-46
<i>novembre</i>	22	25		1			22	26	48	39	39	5	8			44	47	91	-22	-21	-43
<i>dicembre</i>	23	13				1	23	14	37	50	37	10	10			60	47	107	-37	-33	-70
TOTALE	311	266	12	13	1	4	324	283	607	429	498	87	92	0	0	516	590	1.106	-192	-307	-499

Movimento migratorio

Certamente la componente più dinamica e significativa del movimento della popolazione. Come nell'anno precedente registra una ripresa nell'ingresso di immigrati. Nel 2018 sono immigrati nel nostro comune 2.808 abitanti, 389 in più rispetto al 2017. Gli immigrati di cittadinanza straniera sono 972 (34,6% del totale) con una leggera flessione rispetto al precedente anno (1.051 nel 2017 - 940 nel 2016 - 839 nel 2015). Restano Sostanzialmente stabili gli emigrati che passano da 1.849 dell'anno scorso a 1.859: il saldo migratorio, è positivo di 949 unità, molto più incisivo di quello registrato negli scorsi (+243 nel 2015 - +144 nel 2016 - + 570 nel 2017).

Movimento migratorio, per mese, nel 2018

ANNO 2018	IMMIGRATI									EMIGRATI									SALDO		
	DA ALTRI COMUNI		DA PAESI ESTERI		ALTRI		IMMIGRATI IN TOTALE			PER ALTRI COMUNI		PER PAESI ESTERI		ALTRI		EMIGRATI IN TOTALE			DIFFERENZA IMMIGRATI - EMIGRATI		
	M	F	M	F	M	F	M	F	TOT.	M	F	M	F	M	F	M	F	TOT.	M	F	TOT.
<i>gennaio</i>	230	210	24	20	9	9	263	239	502	38	33	1	1	7	2	46	36	82	217	203	420
<i>febbraio</i>	92	82	26	27	9	3	127	112	239	75	61	3	7	11		89	68	157	38	44	82
<i>marzo</i>	83	87	27	27	5	7	115	121	236	73	66	5	8	26	28	104	102	206	11	19	30
<i>aprile</i>	48	57	15	17	7	2	70	76	146	63	59	0	0	6	2	69	61	130	1	15	16
<i>maggio</i>	46	31	14	22	1	1	61	54	115	48	46	2	7	7	1	57	54	111	4	0	4
<i>giugno</i>	117	143	23	25	9	4	149	172	321	44	54	5	12	23	15	72	81	153	77	91	168
<i>luglio</i>	63	74	23	17	5	8	91	99	190	85	98	0	5	45	38	130	141	271	-39	-42	-81
<i>agosto</i>	117	148	35	31	5	2	157	181	338	65	66	1	2	14	3	80	71	151	77	110	187
<i>settembre</i>	36	55	18	15	5	3	59	73	132	68	60	1	0	3	1	72	61	133	-13	12	-1
<i>ottobre</i>	119	126	22	21	8	5	149	152	301	82	84	8	11	5	5	95	100	195	54	52	106
<i>novembre</i>	79	65	22	19	3		104	84	188	52	54	2	7	5	6	59	67	126	45	17	62
<i>dicembre</i>	43	29	11	11	4	2	58	42	100	66	58	3	4	8	5	77	67	144	-19	-25	-44
TOTALE	1073	1107	260	252	70	46	1403	1405	2.808	759	739	31	64	160	106	950	909	1.859	453	496	949

Saldo naturale , migratorio e totale. Calcolo residenti per mese, nel 2018

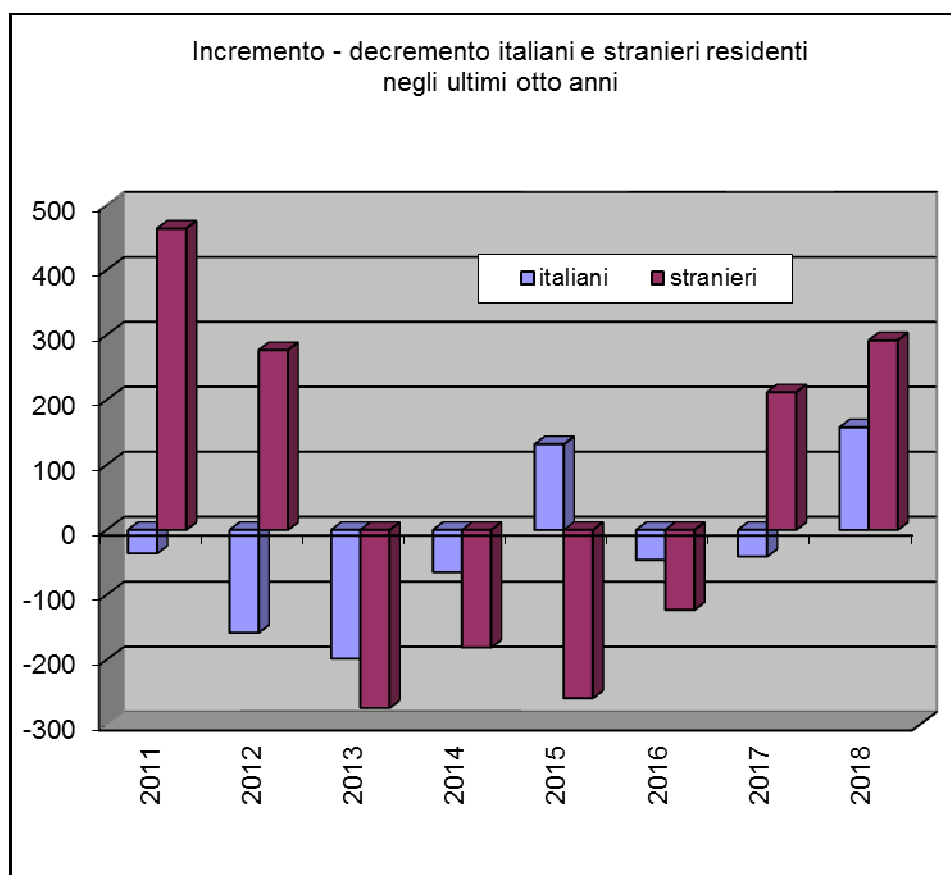
ANNO 2018	SALDO NATURALE			SALDO MIGRATORIO			SALDO TOTALE			RESIDENTI A FINE MESE		
	M	F	TOT.	M	F	TOT.	M	F	TOT.	M	F	TOT.
<i>gennaio</i>	-22	-25	-47	217	203	420	195	178	373	46.896	50.237	97.133
<i>febbraio</i>	-9	-34	-43	38	44	82	29	10	39	46.925	50.247	97.172
<i>marzo</i>	-30	-35	-65	11	19	30	-19	-16	-35	46.906	50.231	97.137
<i>aprile</i>	-1	-31	-32	1	15	16	0	-16	-16	46.906	50.215	97.121
<i>maggio</i>	-30	-24	-54	4	0	4	-26	-24	-50	46.880	50.191	97.071
<i>giugno</i>	-10	-13	-23	77	91	168	67	78	145	46.947	50.269	97.216
<i>luglio</i>	-3	-18	-21	-39	-42	-81	-42	-60	-102	46.905	50.209	97.114
<i>agosto</i>	-16	-17	-33	77	110	187	61	93	154	46.966	50.302	97.268
<i>settembre</i>	-10	-12	-22	-13	12	1	-23	0	-23	46.943	50.302	97.245
<i>ottobre</i>	-2	-44	-46	54	52	106	52	8	60	46.995	50.310	97.305
<i>novembre</i>	-22	-21	-43	45	17	62	23	-4	19	47.018	50.306	97.324
<i>dicembre</i>	-37	-33	-70	-19	-25	-44	-56	-58	-114	46.962	50.248	97.210
TOTALE	-192	-307	-499	453	496	951	261	189	450			

Italiani e stranieri a confronto

Nel periodo 2000-2018 la popolazione cesenate è passata da 90.321 unità a 97.210, con un aumento del 7,63%. Un'analisi più attenta mostra due movimenti di segno opposto: la popolazione di cittadinanza italiana è diminuita di 716 unità, mentre quella straniera è cresciuta di oltre cinque volte con un aumento di 7.605 unità. Rilevante la variazione del peso percentuale di quest'ultima che è passata dal 2,04% del 2000 al 9,77% del 2018. La popolazione straniera torna a crescere, anche se la percentuale resta distante dal picco raggiunto nel 2012 (10,02%). Questo fenomeno merita un approfondimento che coinvolge i numerosi riconoscimenti della cittadinanza italiana rilevati negli ultimi anni.

Cittadini italiani e stranieri a confronto

popolazione al 31/12 dell'anno	cittadinanza			% stranieri
	italiana	straniera	totale	
2000	88.475	1.846	90.321	2,04
2001	88.721	2.202	90.923	2,42
2002	88.876	2.688	91.564	2,94
2003	88.961	3.753	92.714	4,05
2004	89.036	4.462	93.498	4,77
2005	88.854	5.003	93.857	5,33
2006	88.626	5.452	94.078	5,80
2007	88.337	6.567	94.904	6,92
2008	88.100	7.425	95.525	7,77
2009	87.851	8.320	96.171	8,65
2010	88.013	9.043	97.056	9,32
2011	87.977	9.507	97.484	9,75
2012	87.819	9.784	97.603	10,02
2013	87.621	9.510	97.131	9,79
2014	87.556	9.329	96.885	9,63
2015	87.688	9.070	96.758	9,37
2016	87.642	8.947	96.589	9,26
2017	87.601	9.159	96.760	9,47
2018	87.759	9.451	96.760	9,77



Stranieri che acquisiscono la cittadinanza italiana

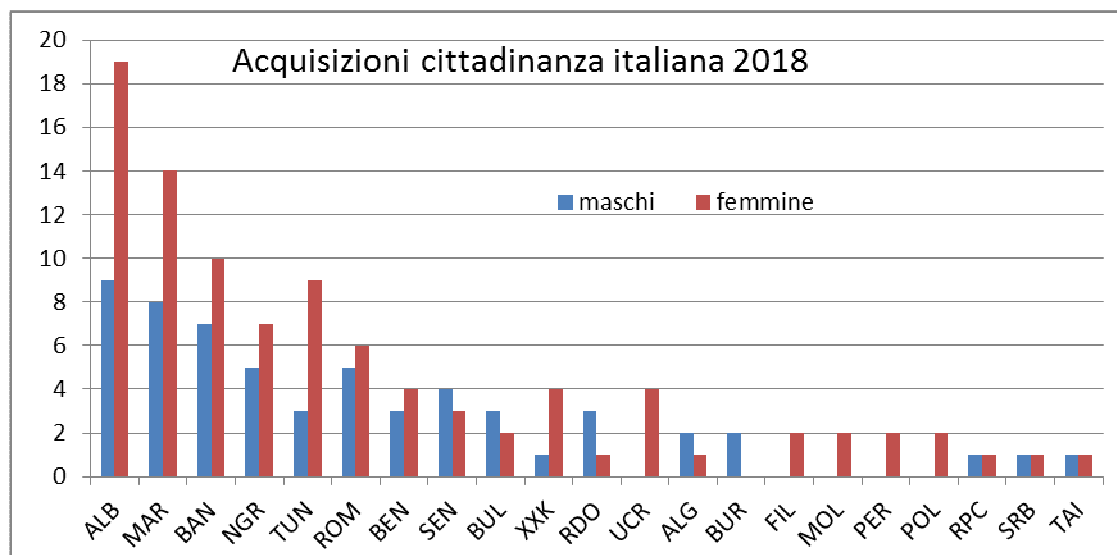
Nel 2018 sono state registrate le acquisizioni di cittadinanza italiana di 130 cittadini stranieri, un valore in netta diminuzione rispetto al picco registrato nel 2015 (503). I dati comprendono le acquisizioni e i riconoscimenti della cittadinanza per matrimonio, naturalizzazione, trasmissione automatica al minore convivente da parte del genitore straniero divenuto cittadino italiano, per elezione da parte dei 18enni nati in Italia e ivi regolarmente residenti ininterrottamente dalla nascita, per *ius sanguinis*. Tra i nuovi cittadini italiani netta predominanza nel 2018 per le femmine (61,5% del totale).

Durante l'anno scorso a Cesena il 17,07% di quanti hanno acquisito la cittadinanza italiana era precedentemente cittadino Albanese, il 13,4% Marocchino e il 7,3% Tunisino a pari merito con la Nigeria. Si tratta di collettività di antico insediamento in Italia, che nel tempo possono aver maturato i requisiti relativi alla residenza continuativa previsti dall'ordinamento italiano per poter richiedere la cittadinanza italiana per naturalizzazione. Si amplia la gamma dei paesi che si affacciano al riconoscimento, già in terza posizione troviamo il Bangladesh (9,7%)

mentre in sesta posizione troviamo la Romania col 6,7%.

ACQUISIZIONI CITTADINANZE ITALIANE			
anno	maschi	femmine	totale
2003	21	24	45
2004	22	33	55
2005	49	53	102
2006	37	41	78
2007	31	56	87
2008	44	53	97
2009	73	74	147
2010	62	57	119
2011	62	76	138
2012	44	42	86
2013	141	181	322
2014	156	181	337
2015	266	237	503
2016	182	168	350
2017	122	136	258
2018	50	80	130

Segue grafico delle acquisizioni:



Matrimoni

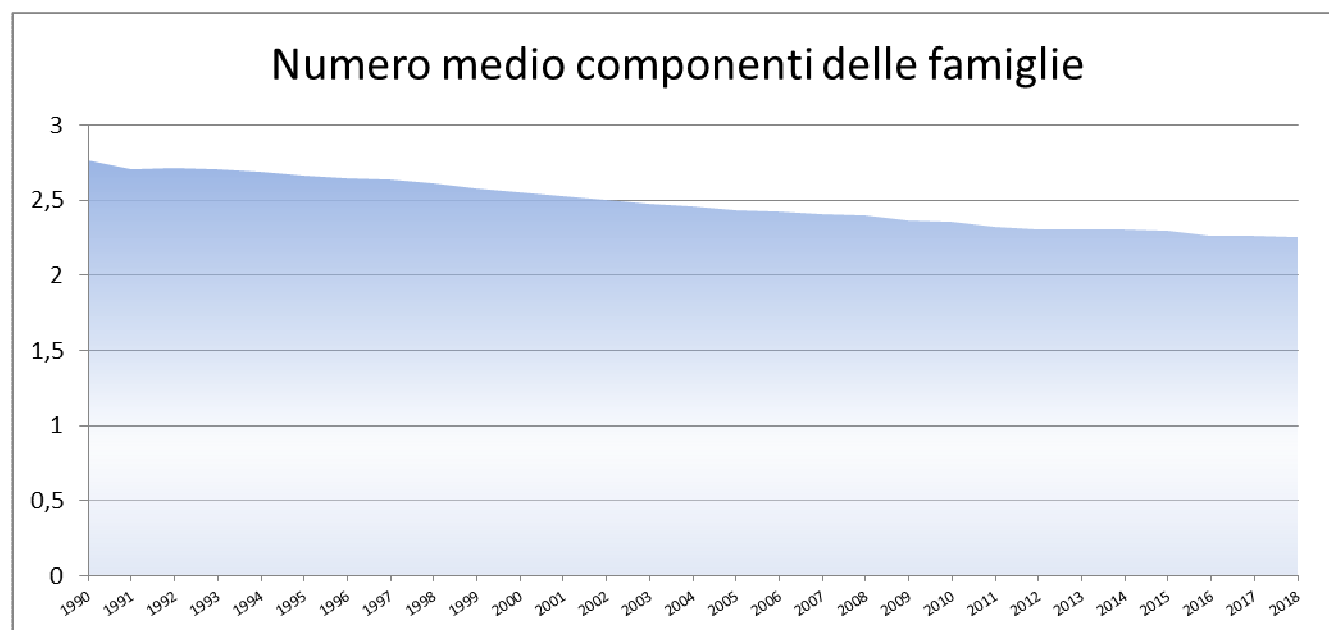
Nel 2018 si sono celebrati 242 eventi, 6 in più rispetto al 2017. Una leggerissima inversione di tendenza che non riguarda i matrimoni religiosi che proseguono il loro trend negativo passando dai 95 registrati nel 2017 ai soli 77 registrati nel 2018. Per il sesto anno consecutivo i matrimoni civili superano quelli religiosi. Il “tasso di nuzialità” continua ad essere molto inferiore rispetto al decennio precedente (dal 4,57 del 2000 al 2,49 matrimoni per 1.000 residenti del 2018).

Matrimoni per mese e rito, Famiglie istituite ed eliminate, per mese

ANNO 2018	MATRIMONI			FAMIGLIE			
	PER RITO			INIZIO	ISTITUITE	ELIMINATE	A
	CIVILI	RELIGIOSI	TOTALE	MESE	NEL MESE	NEL MESE	FINE MESE
<i>gennaio</i>	6	0	6	42.273	274	107	42.440
<i>febbraio</i>	6	0	6	42.440	170	108	42.502
<i>marzo</i>	8	0	8	42.502	160	165	42.497
<i>aprile</i>	8	2	10	42.497	112	91	42.518
<i>maggio</i>	15	9	24	42.518	93	11	42.500
<i>giugno</i>	24	16	40	42.500	251	157	42.594
<i>luglio</i>	21	14	35	42.594	113	161	42.546
<i>agosto</i>	12	11	23	42.546	181	111	42.616
<i>settembre</i>	21	20	41	42.616	83	91	42.608
<i>ottobre</i>	23	3	26	42.608	186	140	42.654
<i>novembre</i>	10	0	10	42.654	125	99	42.680
<i>dicembre</i>	11	2	13	42.680	141	106	42.715
TOTALE	165	77	242	*****	1889	1347	*****

Famiglie

Il numero delle famiglie raggiunge a fine anno quota 42.715. Il numero medio dei componenti resta quasi costante rispetto all'anno precedente ed è di 2,26 persone per famiglia (nel 1980 si era a 3,24 componenti in media). A fine d'anno sono 824 le persone affidate alle varie tipologie di convivenza (convivenze religiose, case di riposo, case protette), di questi cittadini 476 sono maschi e 348 femmine.



Popolazione a Cesena: Come ci chiamiamo?

L'istantanea scattata a fine anno sulla popolazione di Cesena permette di stilare la graduatoria dei primi cento nomi più attribuiti: testa di serie fra i nomi maschili risulta ANDREA, vi sono infatti ben 1.435 cittadini che portano questo nome, da notare che pur non ricompreso fra i primi 100 lo stesso nome è portato anche da 12 femmine. Si colloca al secondo posto ben distanziato MARCO con 1.223 attribuzioni, a seguire troviamo ALESSANDRO (1.036) LUCA (1.002) MATTEO (937) e così via. Nel panorama femminile stravinca MARIA portato in 1.136 casi da solo e in ben 1.546 modi composti che vanno da MARIA ADELE, passando per MARIA MADDALENA e finendo con MARIA YASMINA. In seconda posizione ANNA scelto 889 volte: anche per questo nome da sottolineare in 18^a posizione la versione composta ANNA MARIA (413) che riunisce in sé il primo e il secondo posto della classifica dei nomi femminili. A seguire troviamo FRANCESCA (778), GIULIA (679) e SARA (635).

Per quanto riguarda gli stranieri residenti il nome più attribuito ai maschi è MOHAMED/MOHAMMED con 142 presenze, di cui 51 in forma composta. Sul versante femminile è ancora MARIA il nome più scelto anche dai cittadini stranieri residenti a Cesena, infatti è stato attribuito 66 volte da solo e 150 volte in forma composta.

Nati 2018 : Ecco i nomi più gettonati

Vediamo ora quali sono stati i nomi scelti dai neo genitori per i bimbi iscritti in anagrafe nel corso del 2018: è RICCARDO a conquistare la classifica dei nomi maschili con 13 attribuzioni, rubando il primato a FEDERICO che ritroviamo solo in nona posizione con 7 attribuzioni. Al secondo posto a pari merito LEONARDO e TOMMASO con 11 attribuzioni seguiti ad una sola incollatura da ALESSANDRO e PIETRO con 10 attribuzioni. Di seguito Lorenzo Mattia (9), Marco (8), Andrea Federico (7), Diego (6) e così via.

Si riconfermano per la classifica dei nomi femminili le due teste di serie della scorsa edizione: SOFIA e GIULIA detengono a pari merito il primato con 8 attribuzioni, seguiti a ruota da SARA con 7 attribuzioni. Al quarto posto con 6 attribuzioni una quartina formata da CAMILLA AGATA EMMA e MARTINA. Di seguito troviamo Anita Anna Bianca Ginevra Ludovica (5).

Per esaminare tutta la graduatoria del 2018 si veda la tavola pubblicata nel sito e sul portale Open Data che qui riportiamo solo parzialmente.

NOMI ATTRIBUITI AI MASCHI		NOMI ATTRIBUITI ALLE FEMMINE	
RICCARDO	13	SOFIA	8
LEONARDO	11	GIULIA	8
TOMMASO	11	SARA	7
ALESSANDRO	10	AGATA	6
PIETRO	10	CAMILLA	6
LORENZO	9	EMMA	6
MATTIA	9	MARTINA	6
MARCO	8	ANITA	5
FEDERICO	7	ANNA	5
ANDREA	7	BIANCA	5
DIEGO	6	GINEVRA	5
MICHELE	5	LUDOVICA	5
LUCA	5	ALICE	4
EDOARDO	5	MARGHERITA	4
MOHAMED	5	MATILDE	4
GABRIELE	5	VIOLA	4
FILIPPO	5	ADELE	3
SAMUELE	5	ARIANNA	3
GIULIO	5	AURORA	3
DAVIDE	4	BEATRICE	3
ALEX	4	CLOE	3

Nati 2018 nei quartieri:

Quartiere		maschi	femmine	totale
1	Centro Urbano	44	51	95
2	Cesuola	13	14	27
3	Fiorenzuola	41	28	69
4	Cervese Sud	46	41	87
5	Oltre Savio	61	41	102
6	Valle Savio	26	19	45
7	Borello	11	7	18
8	Rubicone	11	18	29
9	Al Mare	15	26	41
10	Cervese Nord	25	14	39
11	Ravennate	15	15	30
12	Dismano	16	9	25
TOTALE		324	283	607

Dei 607 nuovi nati ben 102 risiedono nel quartiere Oltre Savio (61 maschi e 41 femmine). Del resto è proprio questo il quartiere più densamente popolato della nostra città. A seguire troviamo 95 nuovi nati nel quartiere Centro Urbano e al terzo posto con 87 nati il quartiere Cervese Sud.

Nati 2018 : numerosità della famiglia

Numerosità	Numero dei nati
02	34
03	181
04	205
05	92
06	51
07	24
08	4
09	6
10	2
11	1
12 ed oltre	7
Totale dei nati	607

La tavola a fianco riporta il numero di componenti la famiglia dei nuovi nati: in 34 casi nella famiglia è presente un solo genitore e verosimilmente possiamo dedurre che in circa 181 casi il nato sia primogenito e in circa 205 secondogenito.

La tavola che segue riporta i nati per mese, sesso e filiazione. Diverge nel numero dei nati poiché è desunta non dagli iscritti in anagrafe a seguito di nascita, ma dagli atti di nascita redatti dallo Stato Civile di Cesena (popolazione presente). In 375 casi i bambini sono nati all'interno del matrimonio (-4% rispetto allo scorso anno), mentre in 254 lieti eventi i bambini nascono all'interno di unioni naturali.

Nati nella popolazione presente per filiazione:

ANNO 2018	LEGITTIMI		NATURALI		TOTALE GENERALE		
	MASCHI	FEMMINE	MASCHI	FEMMINE	MASCHI	FEMMINE	TOTALE
Gennaio	18	19	17	11	35	30	65
Febbraio	20	11	9	7	29	18	47
Marzo	12	25	7	9	19	34	53
Aprile	20	11	16	8	36	19	55
Maggio	11	10	10	9	21	19	40
Giugno	14	20	9	8	23	28	51
Luglio	13	10	11	7	24	17	41
Agosto	23	16	14	10	37	26	63
Settembre	15	13	15	15	30	28	58
Ottobre	16	13	12	10	28	23	51
Novembre	16	14	7	10	23	24	47
Dicembre	23	12	18	5	41	17	58
Totale	201	174	145	109	346	283	629