

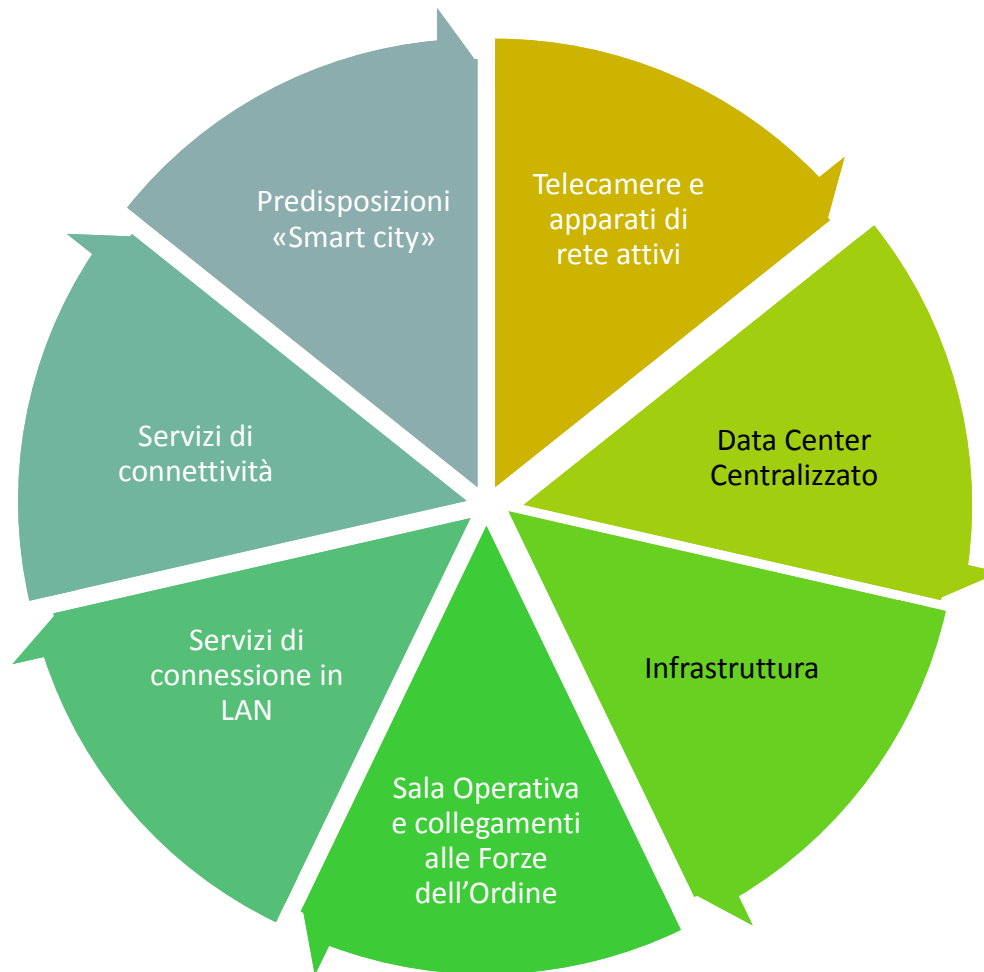


Comune di Cesena

# MAN e Videosorveglianza - Progetto lotto 1 Anello -

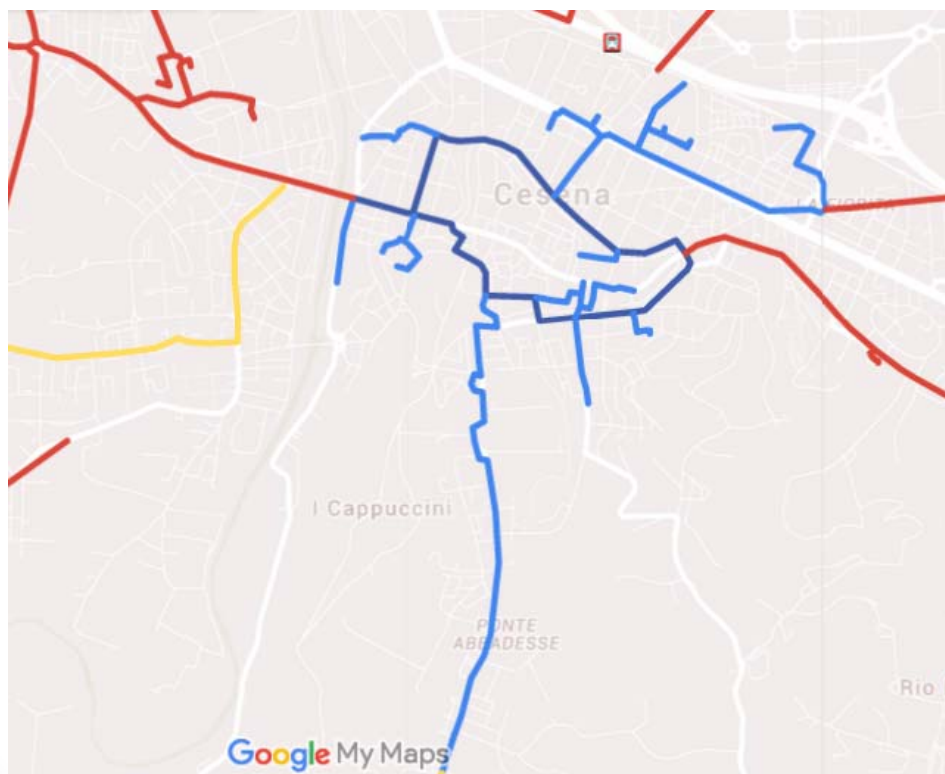
# Progetto Anello

Il progetto comprende i seguenti ambiti di intervento:



# Infrastruttura

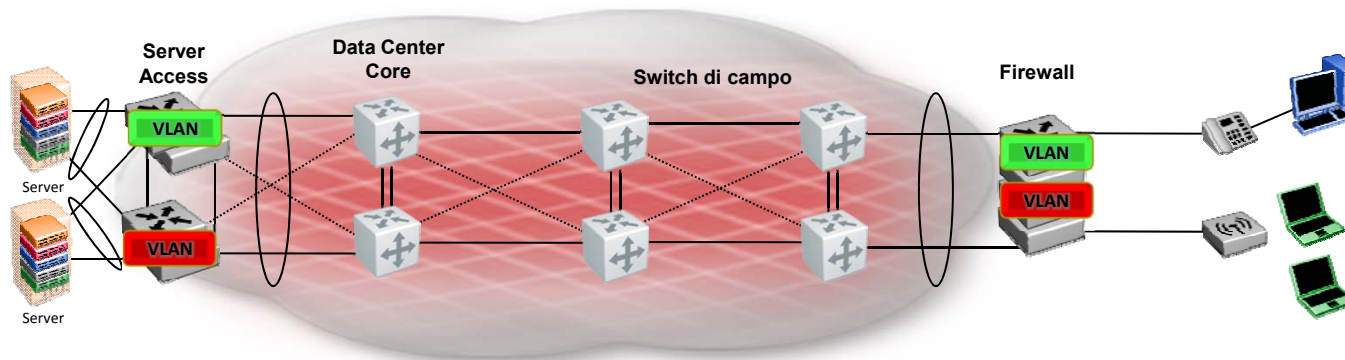
- L'infrastruttura relativa al primo anello prevede la stesura di 16.000m di fibra ottica.  
Per la dorsale anello saranno posate 72 coppie di fibra. Nelle aree più periferiche mediamente 12 coppie.



- L'allestimento di 49 nuovi quadri elettrici e l'utilizzo di 15 quadri esistenti.
- I passaggi prevedono:
  - 65% canalizzazione ill. pubb. salvo piccoli interventi di recupero;
  - 35% scavi;



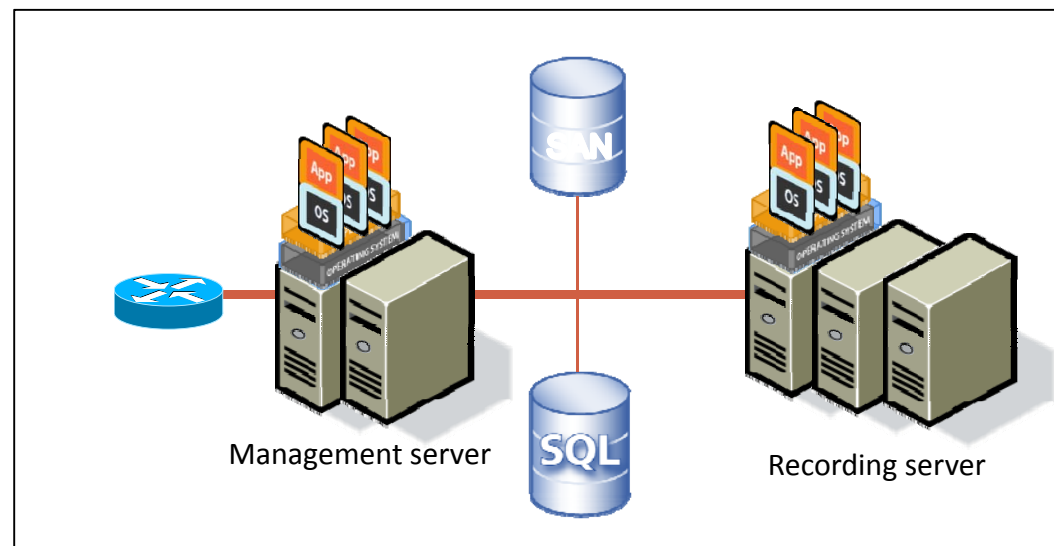
# Architettura di rete



- Tramite la configurazione di Virtual Private Network sarà possibile configurare più canali logici su cui i dati transiteranno in sicurezza.
- Ad ogni VPN potrà essere associato un servizio della MAN
- Sulla base dei servizi ipotizzati, all'attivazione del primo lotto, sulla rete transiterà un bit rate di circa 1.260Mbps.

# Data Center centralizzato

- Il Data Center centralizzato sarà predisposto utilizzando le più moderne soluzioni in termini di efficienza e sicurezza.
- Saranno predisposti:
  - sistemi di anti-intrusione fisica e logica
  - Sistemi di ridondanza e ottimizzazione grazie a sistemi di virtualizzazione e consolidamento.
  - Sistemi di storage ad alta capacità (25Tb previsti con il primo lotto)



Data Center

# Servizio di videosorveglianza



Stato di fatto:

in alcune zone della città sono attualmente presenti impianti di videosorveglianza, più precisamente:

- Zona stazione: 37 tc con sala regia presso l'attuale sede della polizia municipale
- Zona stadio esterno: 10 tc con sala regia presso lo stadio
- Zona centro storico: 16 tc con sala regia presso l'attuale sede polizia municipale

Le telecamere installate sono di tipo analogico, in parte fisse e in parte brandeggiabili, i sensori di cui sono dotate sono equivalenti ad un sensore IP da 0,4 MP.

# Servizio di videosorveglianza

La scelta delle telecamere sarà effettuata in piena conformità con quanto riportato nella Direttiva del Ministero dell'Interno N.558/SICPART/421.2/70 del 02.03.2012 sui Sistemi di videosorveglianza in ambito comunale.

Il progetto prevede l'introduzione di telecamere ip con sensibilità di almeno 200px/m con caratteristiche H265 per il riconoscimento di volti e targhe.



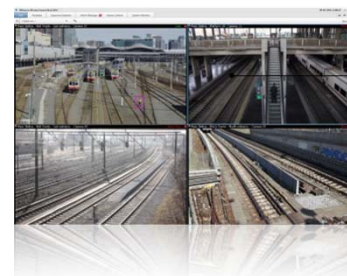
In particolare:

- Saranno sostituite tutte le 63 telecamere analogiche esistenti con 51 telecamere ip, ottimizzando il numero grazie all'utilizzo di telecamere con 4 ottiche per le aree ampie.
- Saranno introdotte 50 telecamere nuove in altre aree del centro della città.
- Saranno inserite 8 speciali telecamere specifiche per il riconoscimento targa in velocità in 4 aree della città (area Cimitero Urbano, Ponte Nuovo, Rotonda S. Pietro, Vle Carducci)



# Servizio di videosorveglianza

Il flusso dati proveniente dalle telecamere sarà elaborato da un software VMS (Video Management System) centralizzato presso il Data Center.



Le caratteristiche che dovrà garantire saranno:

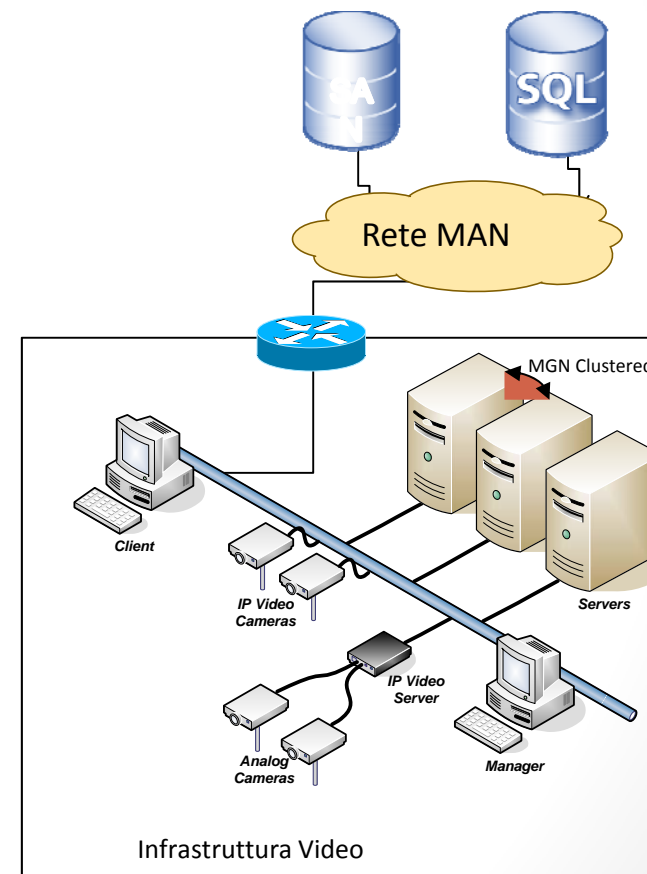
- Completa integrazione con software di terze parti (analisi video, videocitofoni, ..) e hardware di terze parti (telecamere)
- Supporto failover dei server di registrazione
- Supporto cluster dei processi di management
- Acquisizione del video live da telecamere ed encoder
- Processing dell'immagine
- Registrazione video in database e storage esterni alla piattaforma
- Accesso facilitato al live remoto e relative registrazioni
- Ricerca e salvataggio veloci ed intuitivi per tutti i clienti distribuiti sulla rete
- Rete dedicata (MPLS)

# Servizio di videosorveglianza

Il dati saranno raggiungibili in tutte le sedi delle Forze dell'Ordine attraverso canali dedicati e sicuri.

La sicurezza logica per gli accessi sarà garantita da:

- Sistema di profilazione basato sulla creazione di ruoli differenti;
- Interfacce personalizzate;
- Sistemi di audit.



# Centrale operativa della PM

Presso un locale della nuova palazzina della Polizia Municipale sarà allestita la Centrale Operativa che usufruirà di moderne strumentazioni per la gestione della videosorveglianza (video wall, sistemi di controllo, postazioni di gestione ad alta efficienza).



# Altri servizi

Il primo lotto del progetto includerà inoltre:

collegare tutti gli uffici comunali presenti sull'area dell'anello e attualmente collegati tramite costose linee a bassa efficienza.

- 3 scuole comunali
- 8 sedi uffici comunali



Connettività e servizi di autenticazione

- 2 sedi di quartiere (Cesuola, Centro Urbano)
- 11 scuole statali



Predisposizione per gestione centralizzata

- 9 punti di impianti di gestione ZTL
- 6 impianti semaforici
- 9 aree WiFi



# Costi di realizzazione

I costi stimati per la realizzazione del primo lotto sono stimati in 2.000.000,00 € così ripartiti:

Descrizione	Importi
Opere Edili Stradali	302.330,40
Opere Impiantistiche	351.945,67
109 Telecamere	184.901,40
Apparati di rete	308.416,34
Data Center	324.315,71
Oneri sicurezza	35.000,00
IVA	331.520,10
Spese tecniche (allacci, impianti sede, imprevisti...)	161.570,38